

# Požadavky cross compliance, přímých plateb a dalších plošných dotací v roce 2020

*(aktuální stav přípravy podmínek, říjen 2019)*

**Lada Kozlovská**

Výzkumný ústav rostlinné výroby, v.v.i.  
Praha - Ruzyně

tel. 603 520 684, [klir@vurv.cz](mailto:klir@vurv.cz)  
tel. 733 375 632, [kozlovska@vurv.cz](mailto:kozlovska@vurv.cz)



[www.vurv.cz](http://www.vurv.cz)  
[www.nitrat.cz](http://www.nitrat.cz)

# Legislativní rámec

## Cross compliance

- **Nařízení vlády č. 48/2017 Sb.**, o stanovení požadavků podle aktů a standardů dobrého zemědělského a environmentálního stavu pro oblasti pravidel podmíněnosti a důsledků jejich porušení pro poskytování některých zemědělských podpor (NV CC)

## Přímé platby

- **Nařízení Evropského parlamentu a Rady (EU) č. 1307/2013**, kterým se stanoví pravidla pro přímé platby zemědělcům v režimech podpory v rámci společné zemědělské politiky (*přímo platný předpis*)
- **Nařízení vlády č. 50/2015 Sb.**, o stanovení některých podmínek poskytování přímých plateb zemědělcům (*NV PP, doplňuje nařízení EU*)

## AEKO

- **Nařízení vlády č. 75/2015 Sb.**, o podmínkách provádění agroenvironmentálně-klimatických opatření
- **Nařízení vlády č. xx/2019 Sb.**, o podmínkách provádění navazujících agroenvironmentálně-klimatických opatření

# Cross compliance (NV č. 48/2017 Sb.)

## Nová SZP: přechodné období cca do roku 2022

### 3 oblasti

1. životní prostředí, změna klimatu, dobrý zemědělský a environmentální stav půdy (DZES)
2. veřejné zdraví, zdraví zvířat a rostlin
3. dobré životní podmínky zvířat (welfare)

### Požadavky se vztahují na:

- příjemce přímých plateb
- příjemce některých podpor Programu rozvoje venkova (PRV)
- příjemce některých podpor podle nařízení EP a Rady (EU) č. 1308/2013 (např. restrukturalizace a přeměna vinic)

# Cross compliance (NV č. 48/2017 Sb.)

- ▣ **Povinné požadavky na hospodaření = PPH**  
(*Statutory Management Requirements*,  
původně používána zkratka „SMR“)
- ▣ **Dobrý zemědělský a environmentální stav = DZES**  
(*Good Agricultural and Environmental Condition*,  
původně používána zkratka „GAEC“)

# Přehled Povinných požadavků na hospodaření

## Požadavky od roku 2015

**PPH 1** nitrátová směrnice

**PPH 2** ochrana ptáků

**PPH 3** ochrana EVL

**PPH 4** potravinové právo

**PPH 5** zákaz používání hormonálních látek

**PPH 6** označování a evidence prasat

**PPH 7** označování a evidence skotu

**PPH 8** označování a evidence ovcí a koz

**PPH 9** TSE

**PPH 10** přípravky na ochranu rostlin

**PPH 11** ochrana telat

**PPH 12** ochrana prasat

**PPH 13** ochrana hospodářských zvířat

# Dobrý zemědělský a environmentální stav

## DZES 1 „Ochranné pásy podél útvarů povrchových vod“

- Zachovat i mimo zranitelné oblasti nehnojené ochranné pásy (minimální šířka pásu, měřeno od břehové čáry):
  - ▣ **3 m - bez použití hnojiv** (*kontrola na místě; neplatí pro pastvu ani pro statková hnojiva rostlinného původu – sláma apod.*),
  - ▣ **25 m - bez použití tekutých hnojiv** (*kejda, ...*) **a kapalných hnojiv** (*digestát, ...*) **s rychle uvolnitelným N**, pouze na DPB se sklonitostí **nad 7°** (*kontrola na místě; neplatí pro pastvu*).
- Dodržet při aplikaci přípravků na ochranu rostlin stanovenou ochrannou vzdálenost od břehové čáry:
  - ▣ omezení postřiků na svažitéch pozemcích nad 3° u vody (splach),
  - ▣ omezení postřiků na pozemcích u vody (úlet).

# Omezení přípravků na ochranu rostlin

- **Přítomnost a typ OPVZ, vzdálenost od vody, svažitost**
- **Přeregistrace u přípravků**
- **Pozor na chyby v evidenci použití přípravku**

**V LPIS sestava č. 17**, která obsahuje údaje pro kontrolu všech tří aspektů ochrany vod:

- údaje o zařazení do OPVZ
- vzdálenost DPB od vody
- překryv se svažitými pozemky u vody

**Dále je důležité:**

- ochranná vzdálenost od obydl. území
- zkouška způsobilosti postřikovače 1 x za 3 roky
- odborná způsobilost – 2. stupeň nebo zajištění službou
- sklad – provizorní x trvalý (pozor na zbytky)

# Dobrý zemědělský a environmentální stav

## DZES 2 „Zavlažovací soustavy“

- Pokud je využíváno zvláštní technické zařízení k zavlažování (§ 6 odst. 1 vodního zákona), předloží žadatel platné povolení k nakládání s povrchovými nebo podzemními vodami, vydané v souladu s vodním zákonem.



# Dobrý zemědělský a environmentální stav

## DZES 3 „Ochrana podzemních vod před znečištěním“

- Při manipulaci se závadnými látkami zajistit **ochranu povrchových a podzemních vod**, blízkého okolí a životního prostředí.
- Zamezit **vypouštění odpadních vod** do vod povrchových a podzemních bez platného povolení.
- Závadné látky skladovat tak, aby nedošlo k jejich **úniku**, popřípadě k jejich nežádoucímu **smísení s odpadními nebo srážkovými vodami**.
- Zajistit, aby **technický stav skladů závadných látek** splňoval kvalitativní požadavky vodního zákona (= *dobrý technický stav*).
- *Od roku 2020 bude prováděna také kontrola skladů použitých obalů závadných látek.*

# Dobrý zemědělský a environmentální stav

## DZES 3 (pokračování) – *jen sklady ropných látek*

- Nejméně **jednou za 5 let**, pokud není technickou normou nebo výrobcem stanovena lhůta kratší, zajistit provedení **zkoušky těsnosti** potrubí a **nádrží** určených pro skladování ropných látek.
- Vybudovat a provozovat odpovídající **kontrolní systém** pro kontrolu zjišťování úniku skladovaných ropných látek.

**Nově od roku 2020 bude považováno za porušení nepředložení schváleného a platného havarijního plánu.**

# Dobrý zemědělský a environmentální stav

## DZES 4 „Zachování minimálního pokryvu půdy“

- Na DPB se **standardní ornou půdou (R)** a sklonitostí **nad 4°** zajistit po sklizni plodiny založení porostu **ozimé plodiny nebo víceleté pícniny**, a nebo uplatnit alespoň jedno z opatření:
  - **ponechání strniště** sklizené plodiny do založení porostu jařiny\*
  - **podmítnutí strniště** sklizené plodiny (*i opakovaně*) a jeho ponechání bez orby, až do založení porostu jařiny\* (*splňuje to i použití dlátového kypříče*)
  - **pásové zpracování půdy** (strip-till) ponechané do založení porostu jařiny
  - **oseť meziplodinou**, ponechání porostu min. do 31.10.

**Možnost orby** k zapravení **tuhých** statkových hnojiv (*ne od drůbeže*) nebo kompostu, a to v dávce min. **25 t/ha** (*sláma nebo jiné sklíditelné rostl. zbytky bez evidování množství; za slámu se považuje i strniště sil. kuk. nad 40 cm*)

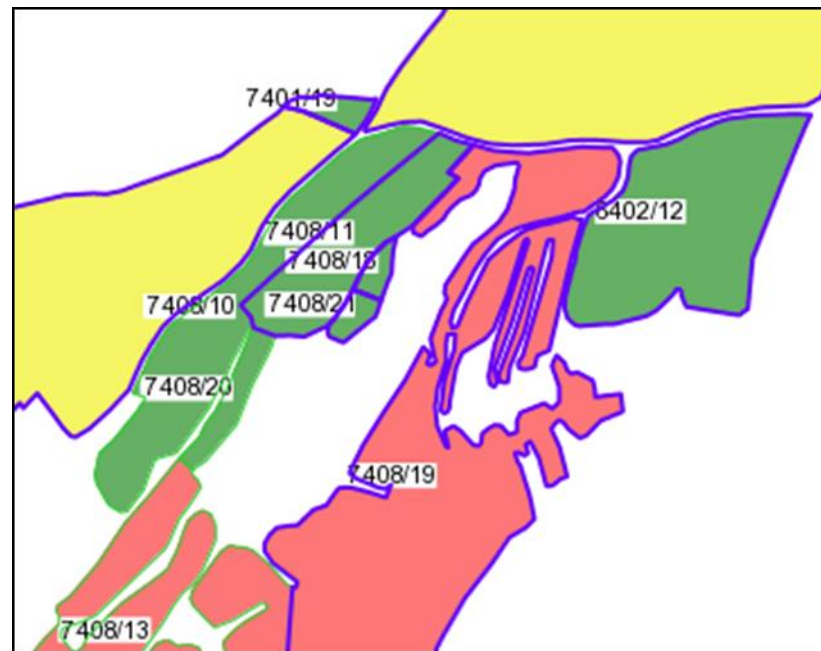
Pozn.: \* na jaře lze v rámci předseťové přípravy provést i orbu

# Dobrý zemědělský a environmentální stav

## DZES 5 „Erozní ohroženost“

### □ Redesign vrstvy v LPIS:

*Každý DPB zařazen podle úrovně erozní ohroženosti.*



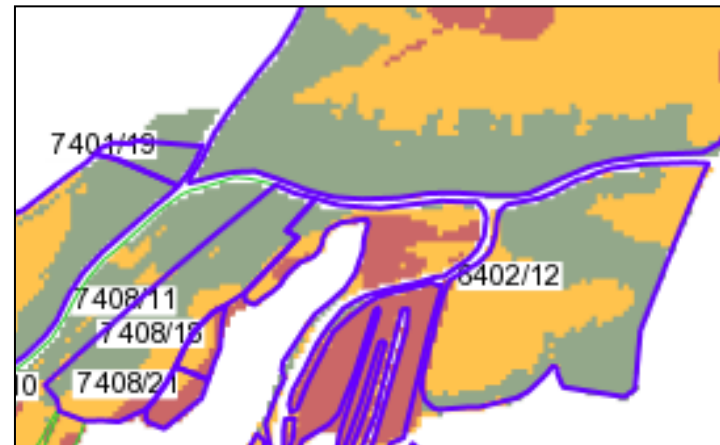
# Erozně ohrožená půda

## Míra erozního ohrožení se stanoví:

- A) na úrovni DPB *nebo následně*
- B) na úrovni souvislé plochy plodiny (resp. skupiny plodin),

## a to posouzením situace na základě zdrojové vrstvy erozního ohrožení v LPIS:

- MEO půda – červené + žluté „čtverečky“ (v součtu)
- SEO půda – červené „čtverečky“



SEO = silně erozně ohrožená (půda), MEO = mírně erozně ohrožená (půda)

# Primární klasifikace erozní ohroženosti

Velikost DPB	Přítomnost SEO a MEO
DPB do 2 ha	automaticky NEO
DPB 2 – 4 ha	souvislá plocha SEO nad 2 ha
	souvislá plocha SEO a MEO nad 2 ha
	souvislá plocha SEO a MEO pod 2 ha
DPB nad 4 ha	souvislá plocha SEO nad 2 ha NEBO
	součet ploch SEO v rámci DPB překračuje 50 % výměry DPB
	souvislá plocha SEO a MEO nad 2 ha NEBO
	součet ploch SEO a MEO v rámci DPB překračuje 50 % výměry DPB
	souvislá plocha SEO a MEO pod 2 ha A SOUČASNĚ
	součet ploch SEO a MEO v rámci DPB nepřekračuje 50 % výměry DPB

Tisky spouštíte v LPIS nad mapou. Vždy máte možnost přepnout mezi zobrazením tisků podle DPB a podle zem. parcel (pojmenovaných DPB).

Mapa **Tisky** Exporty Datawell Vyhledávání Spis Moje historie KN Příručky

Tisky pro:  Díly půdních bloků  Parcely

01 Informativní výpisy

23.11.2018

11. Erozní ohroženost DPB

12. Nová erozní ohroženost DPB

23.11.2018

17. Zařazení DPB do ochr. pásem vodních zdrojů

Údaje k nové erozi obsahuje tisk č. 12 – pravá strana tisku obsahuje nejen zařazení SEO/MEO/NEO, ale i podkladové údaje sloužící pro zařazení do dané kategorie.

### LPIS: Informativní výpis z evidence půdy dle uživatelských vztahů

Druh výpisu: **Nová erozní ohroženost DPB**

MINISTERSTVO ZEMĚDĚLSTVÍ

Evidované údaje o uživateli:

Registrační číslo: [redacted]  
 Obchodní jméno: [redacted]  
 Příjmení a jméno: [redacted]  
 Adresa: [redacted]  
 Jednotný identifikátor pro dotace: [redacted]  
 IČ: [redacted]

Evidované údaje o DPB:

Poř. č.	Parcely	Kód DPB	Kul.	Průměrná sklonitost [°]	Kategorie DPB z hlediska vhodnosti k použití PT setřívání po vrstevnici	Největší délka odtokové linie [m]	Pro osevy v období 01.01.2018 - 31.12.2018					Faktorové údaje pro novou erozi					Erozní ohrožení DPB („SEO“, „MEO“, nebo „NEO“)		
							Celková výměra DPB [ha]	Vým. silně ohrožené půdy [ha]	Vým. mírně ohrožené půdy [ha]	Výměra neohrožené půdy [ha]	Uplatňované opatření z	Specifické půdochranné techn. MEO	Suma výměry SEO [ha]	Suma výměry SEO+MEO [ha]	Maximální souvislá plocha SEO [ha]	Maximální souvislá plocha SEO+MEO [ha]		Suma výměry NEO [ha]	Maximální souvislá plocha NEO [ha]
A	B	C	D	E	F	G	H	I	J	K	L	M	N	O	P	Q	R	S	T
9	Bahna	8213/4	R	6,51	-	78,23	1,94	0	0,59	1,35	B2,4+	P3,Z0,S0,V4,K,LOS,PK,F,ST	0,14 (7%)	1,53 (79%)	0,1	1,53	0,4 (21%)	0,36	NEO
39	Kamenec	0301/3	R	5,02	-	-	3,42	0	0	3,42	A1,4+	-	0,16 (5%)	1,17 (34%)	0,13	1,09	2,22 (66%)	2,22	NEO
90	Sad Albrechtice	9206/5	R	4,93	rizikové	72,4	12,95	0	1,73	11,22	B2,4+	P2,Z0,S0,V4,K,LOS,PK,F,ST	1,5 (12%)	7,71 (60%)	1,08	4,53	5,23 (40%)	5,21	MEO
160	Za Kovárou , Za Kovárou souvrať	9202/1	R	5,47	rizikové	349,35	22,05	0	6,3	15,75	B2,4+	P3,Z0,S0,V4,K,LOS,PK,F,ST	3,66 (17%)	17,64 (80%)	2,04	12,54	4,26 (20%)	1,88	SEO

# Zobrazení eroze na DPB = záložka NOVÁ EROZE

DPB: 9206/5 (680-0990) 23.11.2018

Nová eroze

Zkontrolovat erozi

Celková výměra: 12.9524 ha

Eroze

Erozní faktory platné od 1.1.2019

Suma výměry SEO	1,50 ha (12% z celk. výměry)
Suma výměry SEO+MEO	7,71 ha (60% z celk. výměry)
Maximální souvislá plocha SEO	1,08 ha
Maximální souvislá plocha SEO+MEO	4,53 ha
Suma výměry NEO	5,23 ha
Maximální souvislá výměra NEO	5,21 ha

Erozní ohrožení: **MEO**

Nejdelší odtoková linie

U DPB s výměrou nad 4 ha se ignoruje přítomnost SEO, neboť souvislá plocha SEO nepřekračuje 2 ha a SEO nepokrývá více jak 50 % výměry DPB. Naopak souvislá plocha SEO a MEO překračuje 2 ha a rovněž součet výměry SEO a MEO je více jak 50 % výměry DPB. DPB je zařazen jako MEO.

DPB: 9202/1 (680-0990) 23.11.2018

Nová eroze

Zkontrolovat erozi

Celková výměra: 22.0483 ha

Eroze

Erozní faktory platné od 1.1.2019

Suma výměry SEO	3,66 ha (17% z celk. výměry)
Suma výměry SEO+MEO	17,64 ha (80% z celk. výměry)
Maximální souvislá plocha SEO	2,04 ha
Maximální souvislá plocha SEO+MEO	12,54 ha
Suma výměry NEO	4,26 ha
Maximální souvislá výměra NEO	1,88 ha

Erozní ohrožení: **SEO**

Nejdelší odtoková linie

U DPB s výměrou nad 4 ha nelze ignorovat SEO, neboť souvislá plocha SEO překračuje 2 ha. DPB je zařazen jako SEO.



# Zobrazení eroze v mapě

V mapě je klíčový uzel Životní prostředí/Eroze

- Přednastaveno zapnutí DPB Eroze
- Důležité – umět přepnout na Zdrojovou vrstvu eroze, event. odtokové linie

The screenshot displays a GIS application interface. On the left, a layer list is visible under the 'Životní prostředí' (Environment) group. The 'Eroze' (Erosion) group is expanded, showing several sub-layers. A red box highlights the 'DPB eroze' layer. A yellow callout box points to the 'Eroze' group in the layer list, stating: 'Mapové vrstvy k erozi se nachází v části **Eroze** v rámci skupiny **Životní prostředí**.' Another yellow callout box points to the map area, stating: 'Vrstva **DPB eroze** vybarvuje plochu DPB podle aktuálně napočtené erozní ohroženosti na DPB dle standardního barevného schématu SEO/MEO/NEO.' A legend window titled 'Legenda' is open, showing three categories: 'SEO' (red), 'MEO' (yellow), and 'Neohrožené' (green). The map itself shows a field with various colored areas corresponding to these categories, with parcel numbers like 5001/16, 5001/10, 5001/2, and 5101/3 visible.

Mapové vrstvy k erozi se nachází v části **Eroze** v rámci skupiny **Životní prostředí**.

Vrstva **DPB eroze** vybarvuje plochu DPB podle aktuálně napočtené erozní ohroženosti na DPB dle standardního barevného schématu SEO/MEO/NEO.

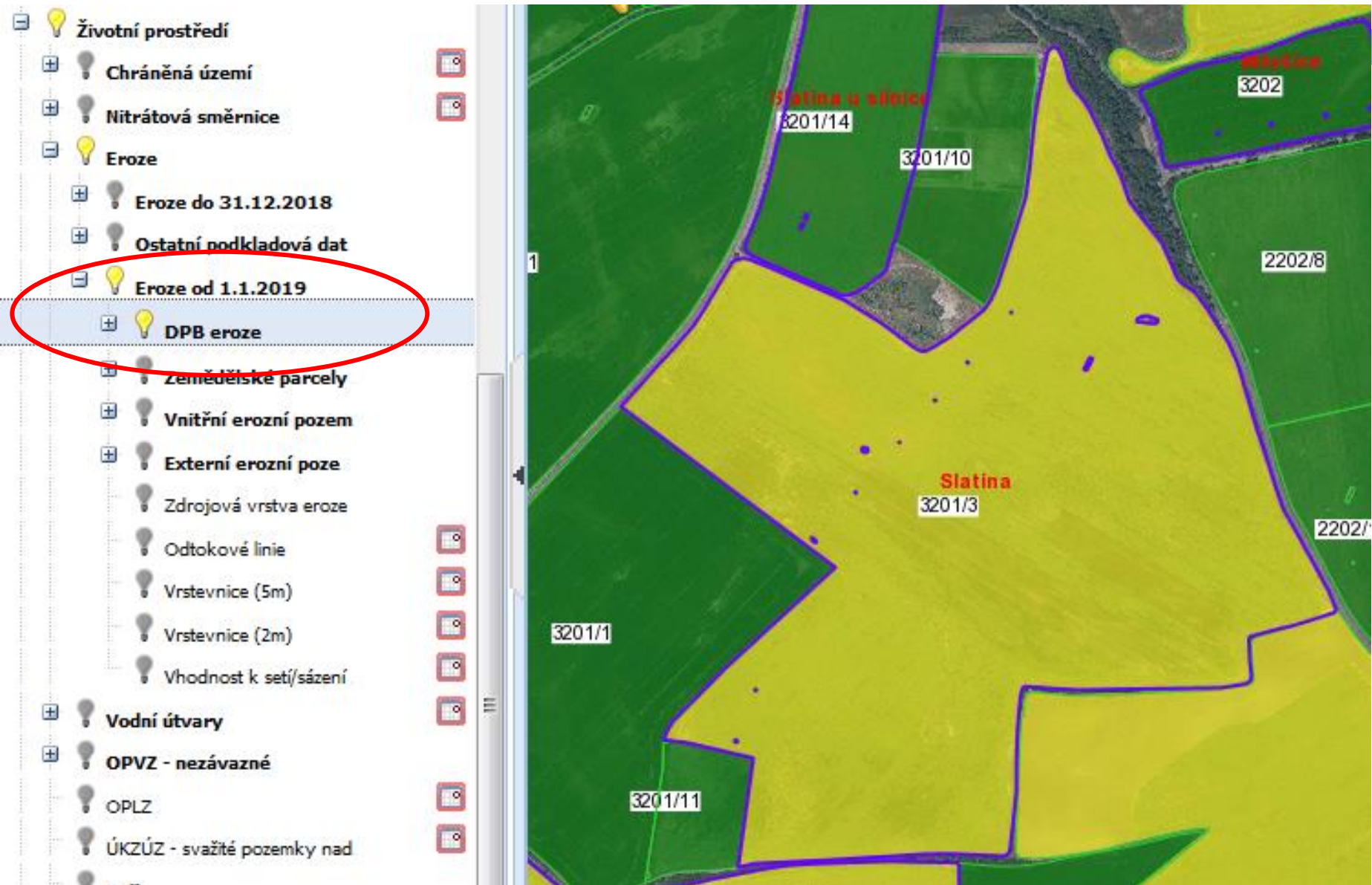
Legenda

- SEO
- MEO
- Neohrožené

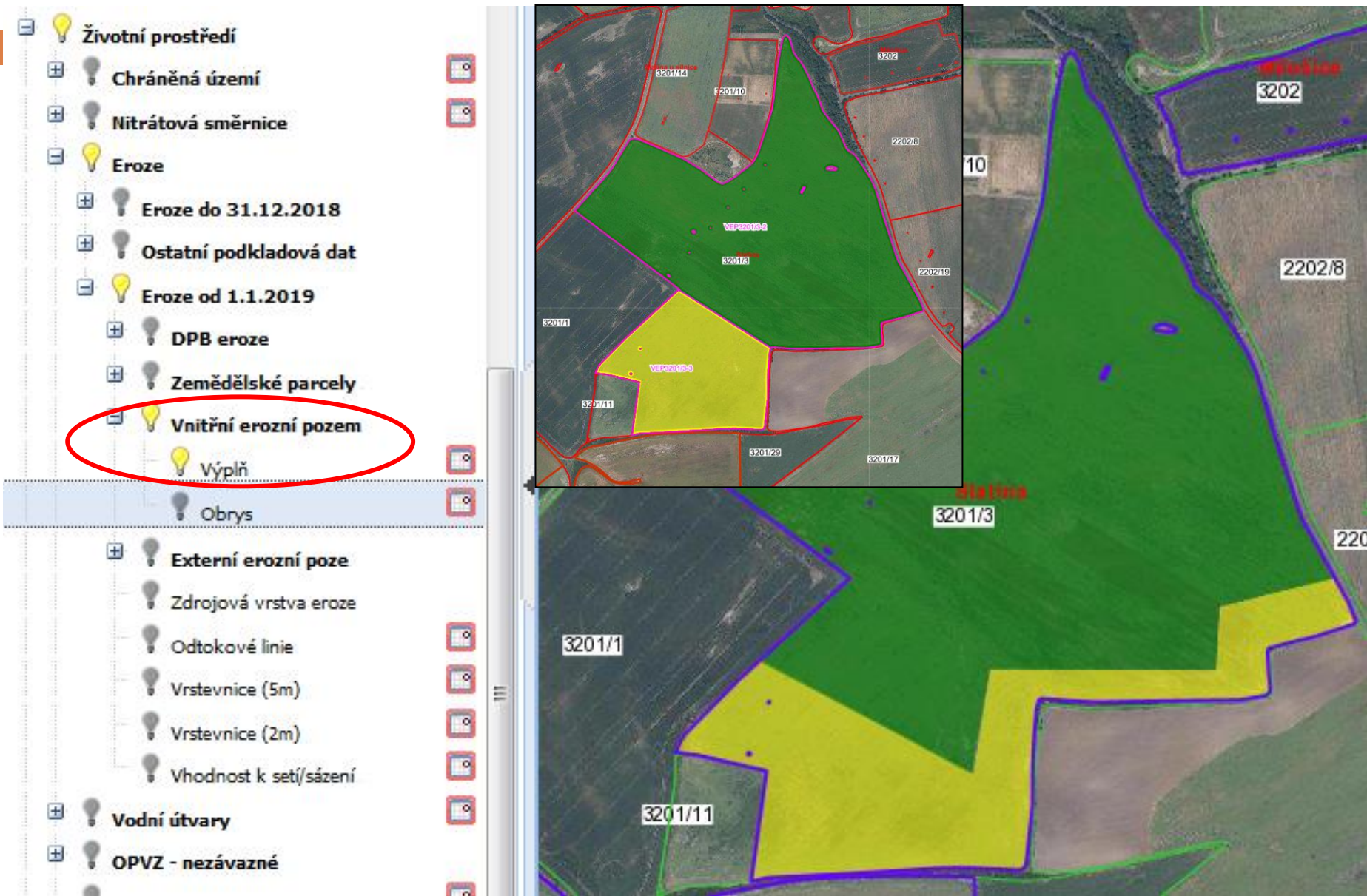
# Redesign – podkladová vrstva

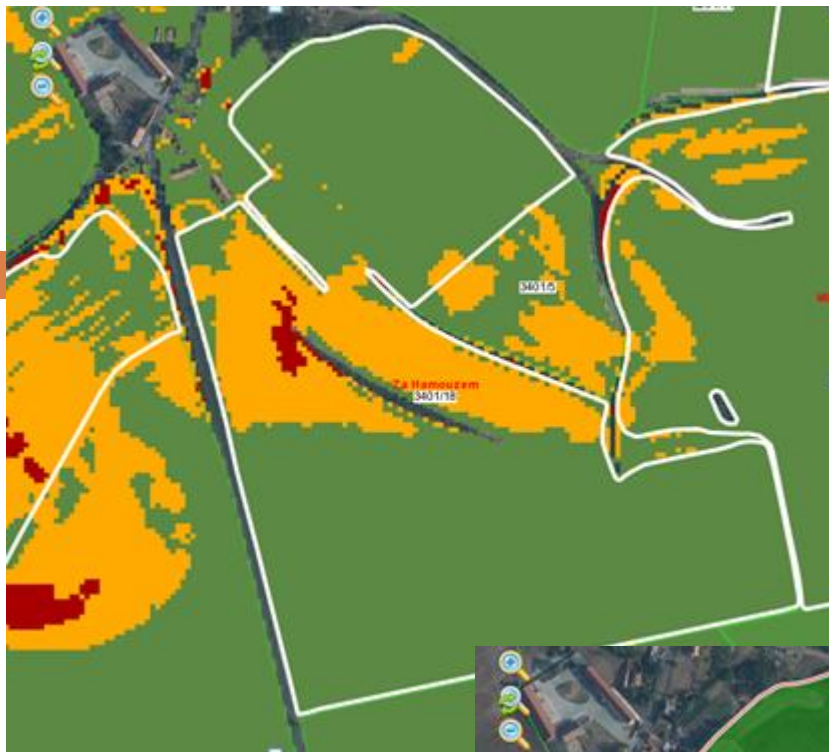


# Redesign vrstvy v LPIS



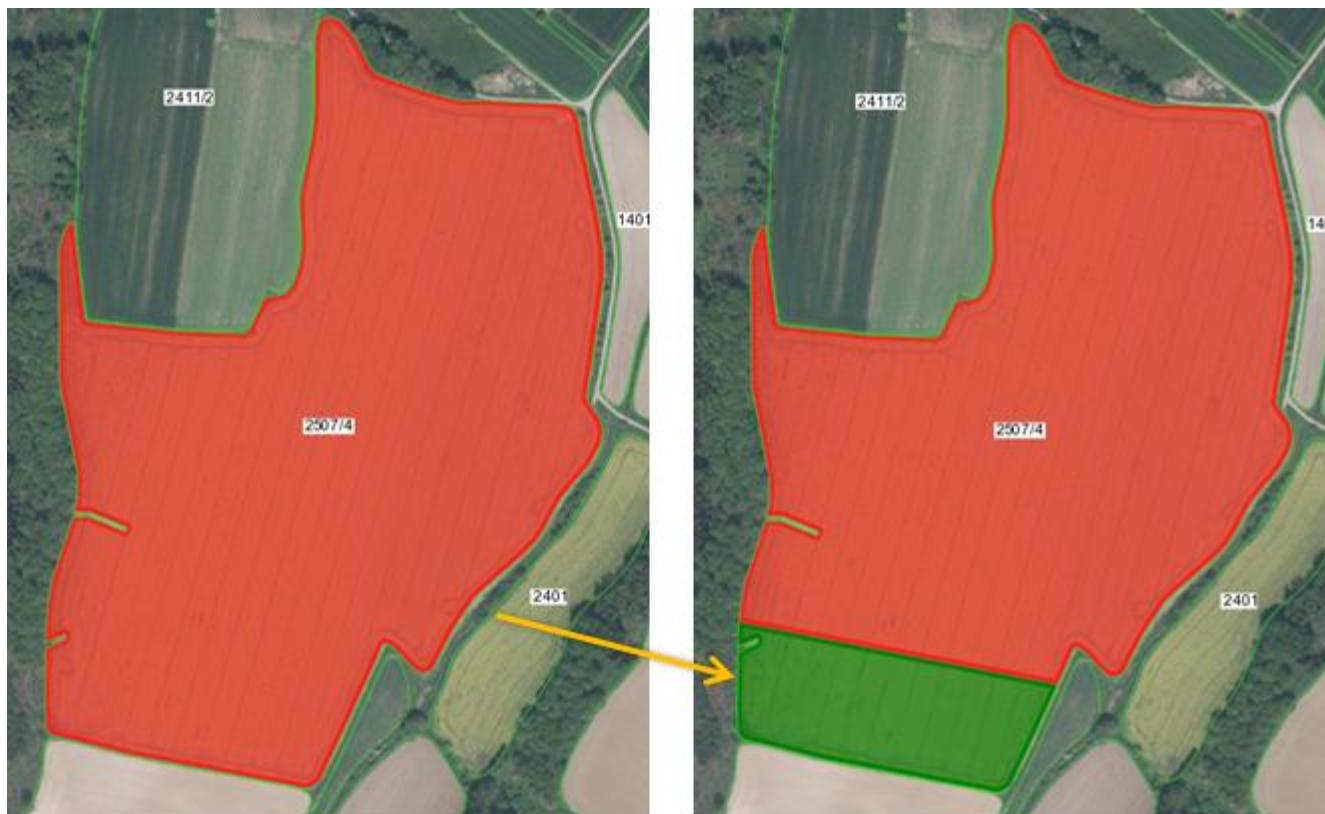
# Redesign - Zákres erozních pozemků





# Plocha souvislé plodiny do 2 ha („políčka do 2 ha“)

- Platí pravidlo, že každá plocha souvislé plodiny s výměrou do 2 ha je klasifikována jako NEO (zelená). Pozor – toto platí za předpokladu, že plodina na zbytku DPB patří do jiné skupiny plodin nebo je oddělena min. 22 m pásem tvořeným plodinou z jiné skupiny plodiny.



# Specifický příklad rozdělení pozemku – pás středem za účelem snížení stupně primární EO

Příklad z praxe: Na DPB s výchozí kategorií SEO je pěstována cukrovka a uprostřed je vytvořen 24 m pruh jarní pšenice. Na DPB byl zaorán hnůj v dávce 35 t/ha.



# Rozdělení plodin do skupin dle jejich (půdo)ochranné funkce

- Skupina plodin s **nízkou ochrannou funkcí (NOF)**:  
kukuřice, brambory, řepa, bob setý, sója, slunečnice, čirok
- Skupina plodin se **střední ochrannou funkcí (SOF)**:, ostatní obilniny, řepka olejná
- Skupina plodin s **vysokou ochrannou funkcí (VOF)**:  
ostatní pícniny (jednoleté a/nebo víceleté) a/nebo travní porost (+ možné využití DPB stejného uživatele s kulturami – G, T, L, M, U nebo J s vymezeným EVP KS)
- Skupina plodin s **neurčenou ochrannou funkcí** (např. mák, hrách na zrno, zeleniny apod.).



# Koho se nový DZES 5 NETÝKÁ ?

Omezení hospodaření se vůbec netýká:

- jiných kultur než standardní orné půdy (R),
- dílů půdních bloků **o velikosti do 2 ha včetně**,
- těch, co pěstují jiné plodiny než obiloviny, řepku, kukuřici, brambory, řepu, bob, sóju, slunečnici, čirok.

**POZOR ! Řepa není jen cukrovka – je vhodné mít na paměti, že číselník plodin je pestřejší ! STÁHNĚTE SI ČÍSELNÍK PLODIN S KLASIFIKACÍ PLODIN**

Číselníky plodin spustíte v LPIS na záložce Exporty > Dotace.

Mapa Tisky **Exporty** Datawell Vyhledávání Spis Moje historie KN Příručky 3.1 Aktivní uživatel: ▼

Díly půdních bloků Půdní bloky Ekol. významné prvky Osázené plochy vinné **Dotace** Obnovit nyní Historie Úloh

Úloha	Čas posledního spuštění	Stav	Spustit	Stážení
Centrální číselník plodin pro dotace	03-05-2018 20:55:17	✓ Dokončeno	Spustit	Stáhnout
Číselník RRD	03-05-2018 20:55:19	✓ Dokončeno	Spustit	Stáhnout
Číselník druhů konopí			Spustit	
Číselník plodin pro ZNP			Spustit	
Číselník plodin EPH			Spustit	
Číselník skupin ovoce			Spustit	
Klasifikace EPH plodin pro eroze - ochranné funkce NOF a SOF	23-11-2018 08:12:51	✓ Dokončeno	Spustit	Stáhnout
Klasifikace EPH plodin pro eroze - způsobilosti pro pásy a obsevy	23-11-2018 08:12:53	✓ Dokončeno	Spustit	Stáhnout

Číselník obsahuje seznam plodin zařazených do kategorie NOF a SOF.

Úloha: Klasifikace EPH plodin pro eroze - ochranné funkce NO... X

Datum: 23.11.2018

Vyčistit formulář Výběr atributů **Spustit** Zavřít

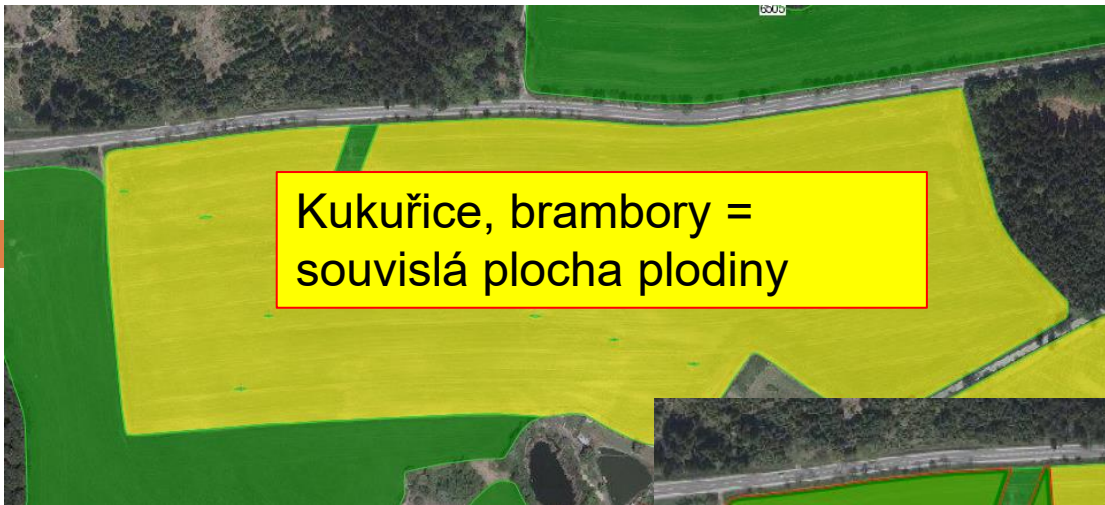
	A	B	C	D	E	F	G	H	I
1	ID_SK	NAZEV_SKUPINA	ID_TYP_PL	NAZEV	PLATNOSTPLODIN	PLATNOSTPLOD	OCHRANNA_FUNKCE	PLATNOST_OD	PLA
2	0	Nedefinováno	451	Úhor bez porostu	2000-01-01		NOF	2018-01-01	
3	1	Brambory a jiné okopaniny	420	Brambory konzumní	2000-01-01		NOF	2018-01-01	
4	1	Brambory a jiné okopaniny	430	Brambory průmyslové	2000-01-01		NOF	2018-01-01	
5	6	Obilniny	96	Ječmen jarní	2000-01-01		SOF	2018-01-01	
6	6	Obilniny	97	Ječmen ozimý dvouřadý	2000-01-01		SOF	2018-01-01	
7	6	Obilniny	98	Ječmen ozimý víceřadý	2000-01-01		SOF	2018-01-01	

	A	B	C	D	E	F	G	H	I
1	ID_SK	NAZEV_SKUPINA	ID_TYP_PL	NAZEV	PLATNOSTPLODIN	PLATNOSTPLO	ZPUSOBILOST_OBSEV_PAS_MEO	ZPUSOBILOST_OBSEV_PAS_SEO	I
2	0	Nedefinováno	474	Směs pro meziplodiny	2017-01-08		Ano	Ano	
3	3	Jiné krmné plodiny	8	Bér	2000-01-01		Ano	Ano	
4	3	Jiné krmné plodiny	14	Kapusta krmná	2000-01-01		Ano	Ano	
5	3	Jiné krmné plodiny	113	Lesknice kanárská	2000-01-01		Ano	Ano	
6	6	Obilniny	96	Ječmen jarní	2000-01-01		Ano	Ne	
7	6	Obilniny	97	Ječmen ozimý dvouřadý	2000-01-01		Ano	Ne	

Číselník obsahuje seznam plodin způsobilých pro POT typu obsev a ochranný pás.

# Podmínky standardu - pojmy

- **Souvislá plocha** kukuřice, brambor, řepy, bobu setého, sóji, slunečnice a čiroku = plocha osetá/osázená těmito plodinami, které nejsou od sebe navzájem odděleny plochou plodin s jinou než nízkou ochrannou funkcí  
**o šířce alespoň 22 m.**
- **Souvislá plocha ostatních obilnin a řepky olejné** = plocha osetá těmito plodinami, které nejsou od sebe navzájem odděleny plochou plodin s jinou než střední ochrannou funkcí  
**o šířce alespoň 22 m.**
- **Ostatní obilniny** = všechny obilniny kromě kukuřice a čiroku.



Kukuřice, brambory =  
souvislá plocha plodiny

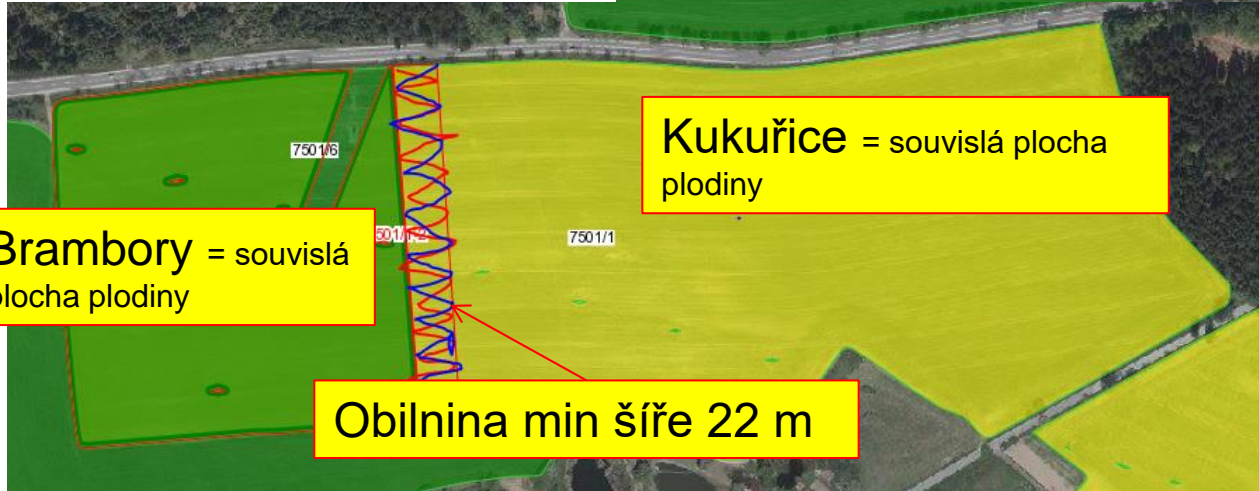
nelze



Brambory

Kukuřice

Souvislá plocha plodiny



Brambory = souvislá  
plocha plodiny

Kukuřice = souvislá plocha  
plodiny

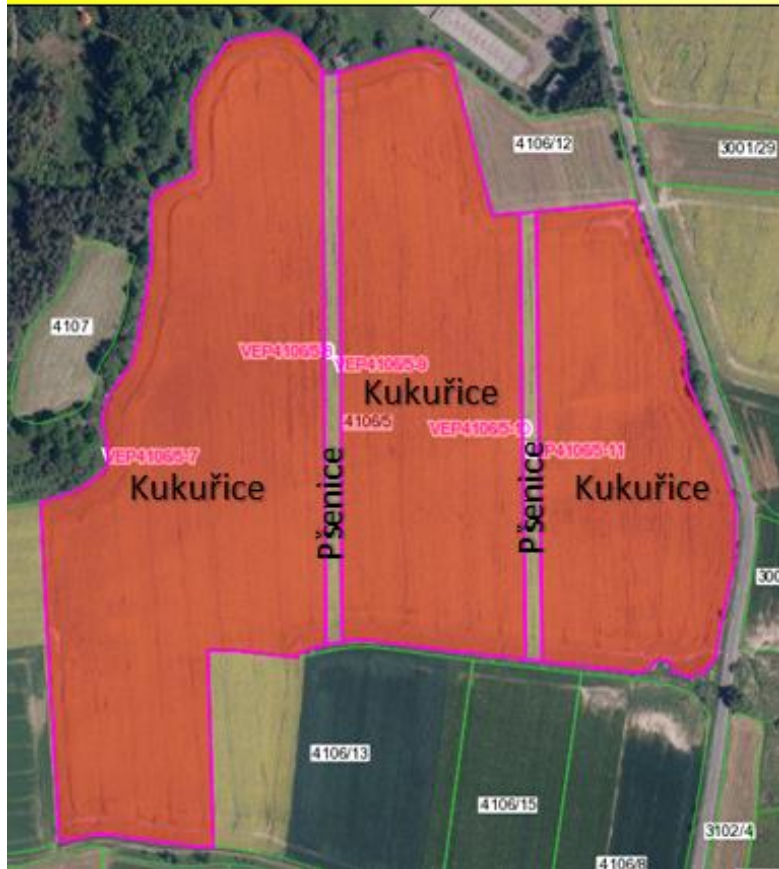
Obilnina min šíře 22 m

# Nesprávné oddělení plodin

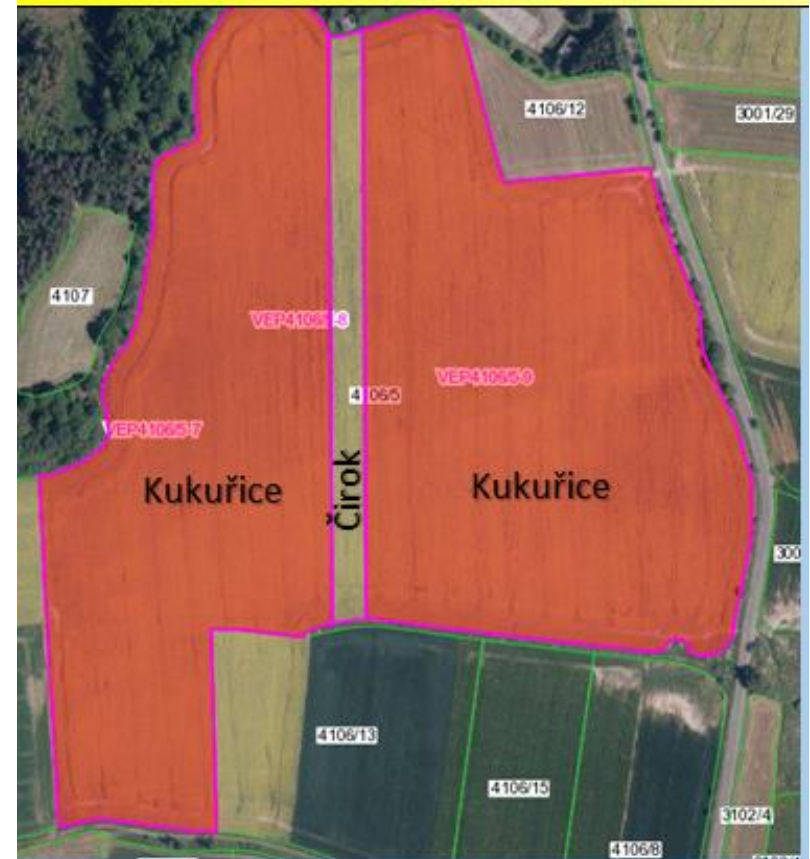
- příliš úzký pás

- oddělení je tvořeno plodinou ze stejné kategorie EO

Příklad DPB osetého kukuřicí s vytvořenými pásy jarní pšenice o šířce 12 m => jednotlivé plochy kukuřice se pro účely eroze posuzují jako jedna souvislá plocha plodiny.



Příklad DPB osetého kukuřicí s vytvořeným pásem čiroku o šířce 24 m => jednotlivé plochy kukuřice a pás čiroku se pro účely eroze posuzují jako jedna souvislá plocha plodiny (plodiny skupiny NOF).



# Základní posouzení dopadů na zemědělce

## Podmínky pěstování plodin

	SEO	MEO
Plodiny s NOF	nelze pěstovat	lze pěstovat s POT
Plodiny se SOF	lze pěstovat s POT	lze pěstovat bez omezení
Plodiny s VOF	lze pěstovat bez omezení	lze pěstovat bez omezení

**Z tabulky plynou tyto 3 situace:**

- 1. Nemám žádný DPB označený jako SEO a pěstuji jen obiloviny a řepku, případně další plodiny, ale žádné plodiny s NOF – eroze se mě netýká.**
- 2. Mám DPB označený jako SEO – pěstuji na něm obilí a řepku?**  
Pokud ANO, eroze se mě týká a musím zvolit vhodné opatření k naplnění podmínek pěstování.
- 3. Mám DPB označený jako MEO – pěstuji na něm plodiny s NOF?**  
Pokud ANO, eroze se mě týká a musím zvolit vhodné opatření k naplnění podmínek pěstování.

# Půdoochranné technologie

## Pěstování plodin na SEO

- **Zákaz plodin NOF**
- **Pěstování plodin SOF s použitím půdoochranné technologie**
- **Zakládání porostu do ochranné plodiny nebo rostlinných zbytků (obecná PT):**

➤ při zakládání porostů ostatních obilnin a řepky olejné (na SEO plochách), musí být dodržena min. 30% pokryvnost půdy rostlinnými zbytky do doby vzcházení porostu.



30 %

- **Podsev:**

➤ porosty ostatních obilnin a řepky olejné mohou být pěstovány s podsevem jetelovin, travních nebo jetelotravních směsí setým nejpozději společně s hlavní plodinou.

# Půdoochranné technologie

## Pěstování plodin na SEO

### □ **Podrývání (u řepky olejné):**

- při zakládání porostů řepky olejné je provedeno podrytí půdního profilu do hloubky min. 25 cm, s max. rozchodem pracovních nástrojů (rýh) 1 m,
- podrývání je doporučeno provádět ve směru vrstevnic, na středně hlubokých nebo hlubších půdách,
- není nutné prokazovat vlastnictví/pronájem stroje,
- hlášení PT – první hlášení do 15.09.2019

### □ **Strip-till**

- ponechání nezpracované půdy v pásech ve směru vysévané plodiny, nejlépe ve směru vrstevnic,
- šíře zpracovaných pásů nepřesáhne 30 cm,
- plošný podíl nezpracované půdy bude min. 60 %,
- na nezpracované části bude zajištěna min. 30% pokryvnost půdy rostlinnými zbytky do doby vzcházení porostu,
- není nutné prokazovat vlastnictví/pronájem stroje.



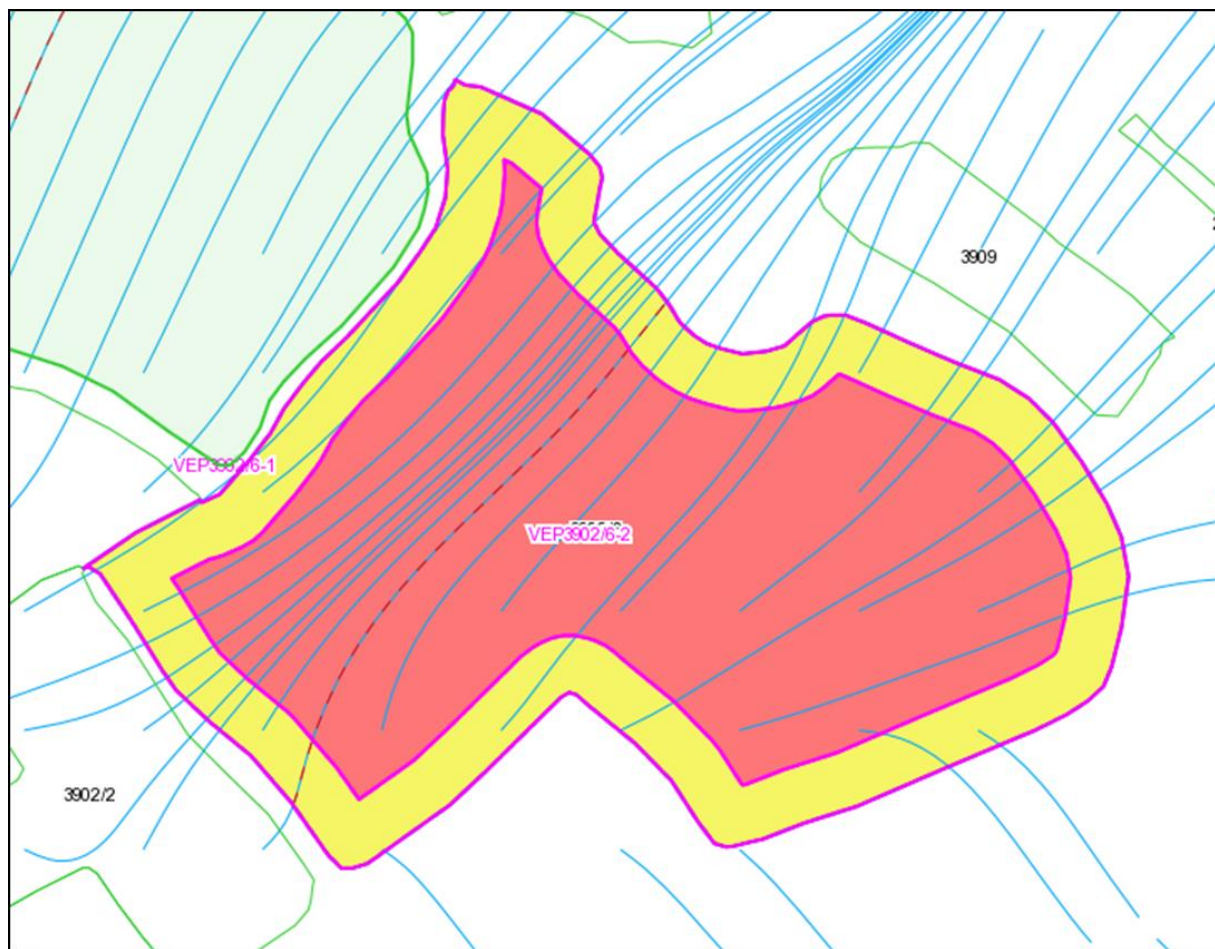
# Půdoochranné technologie od 2019

## Pěstování plodin na SEO

### □ *Obsetí (ochranným pásem) pro plodiny se SOF:*

- max. 6 ha plocha ostatních obilnin a/nebo řepky olejné je po celém svém obvodu obseta plodinami s **vysokou ochrannou funkcí** (ostatní pícniny jednoleté, ostatní pícniny víceleté a travní porost) o min. šířce 22 m,
- plocha plodin s VOF, může být nahrazena/zkombinována s DPB stejného uživatele se zemědělskou kulturou travní porost (G), trvalý travní porost (T), zalesněná plocha (L), mimoprodukční plocha (M), úhor udržovaný s porostem plodin s vysokou ochrannou funkcí (U) nebo jiná trvalá kultura s vymezeným ekologicky významným prvkem krajiny tvorný sad (J s vymezeným EVP KS) o min. šíři 22 m,
- nelze použít dotovaný biopás.

# Příklad obsevu na SEO



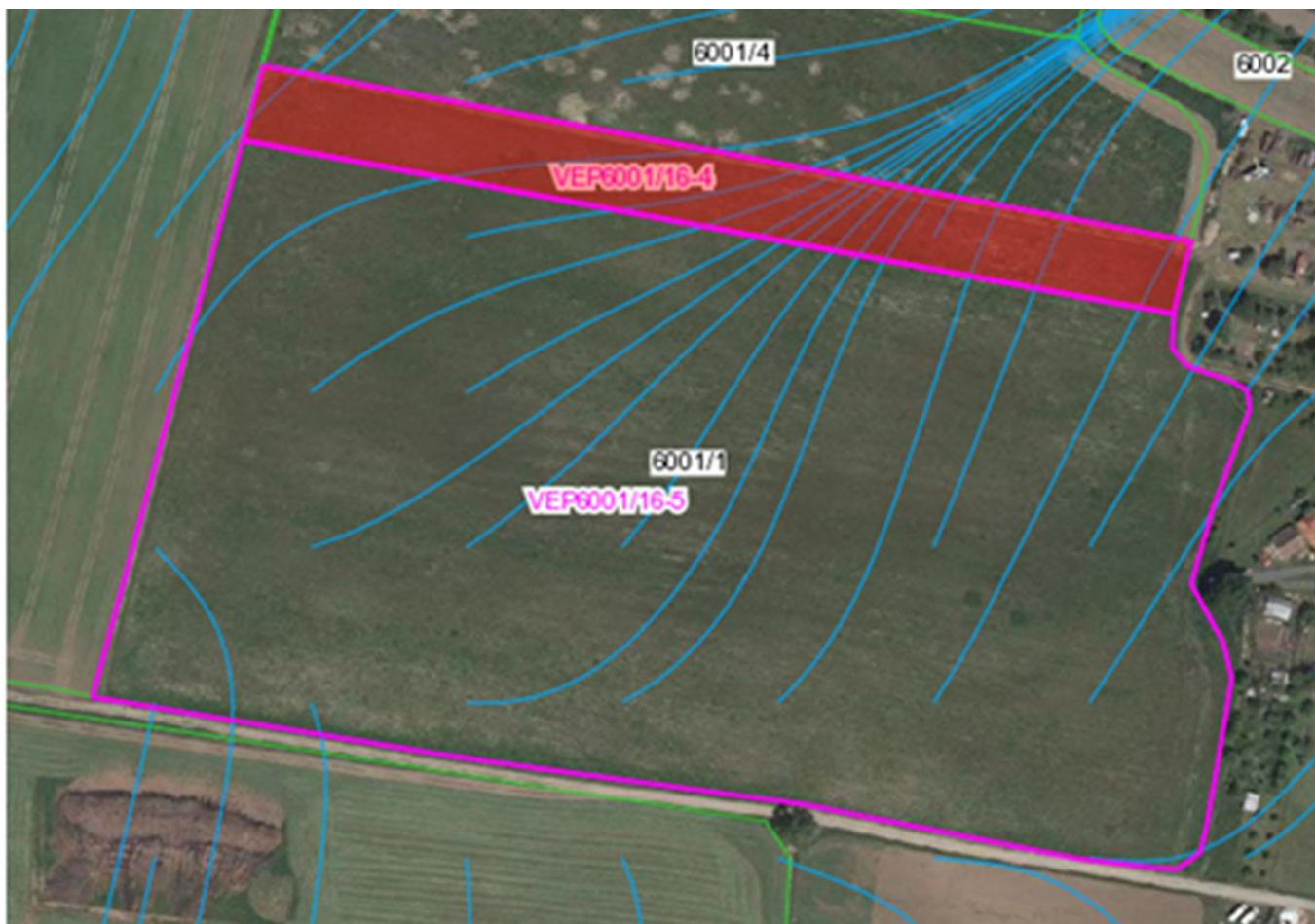
# Půdoochranné technologie

## Pěstování plodin na SEO

### □ **Ochranný pás pro plodiny se SOF:**

- je souvislá plocha plodin s **VOF** (ostatní pícniny jednoleté, ostatní pícniny víceleté a travní porost) o **min. šíři 22 m** založená v rámci DPB se **souvislou plochou plodin se SOF, která má max. šířku 220 m** (vzdálenost kteréhokoli bodu v porostu plodin SOF k nejbližšímu ochrannému pásu/hranici DPB s vyjmenovanou kulturou, je max. 110 m),
- plocha plodin s VOF může být nahrazena/zkombinována s DPB stejného uživatele se zemědělskou kulturou T, G, L, M, U, J s vymezeným EVP KS,
- musí být s porostem nebo s ponechaným strništěm sklizené plodiny nebo s ponechanými rostlinnými zbytky (min. 30% pokryvnost půdy do doby sklizně plodin se SOF),
- pro DZES 5 nelze použít biopás založený s dotací v rámci AEKO.

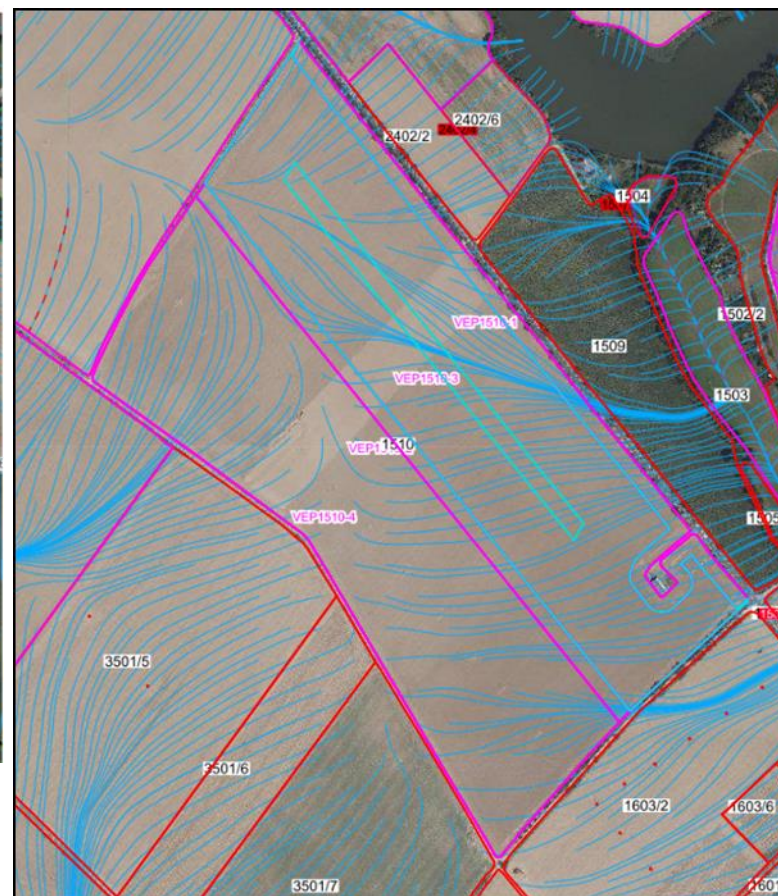
# Příklad ochranného pásu - jednoduchý



# Kontrola podmínky šířky plodiny max. 220 m



# Příklad ochranného pásu - dvojitý



# Půdoochranné technologie

## Pěstování plodin na SEO

- **Aplikace kvalitní organické hmoty do půdy:**
  - před založením porostu ostatních obilnin a/nebo řepky olejné je v rámci agrotechnického postupu v příslušném hospodářském roce (tzn. po 1. červenci roku předcházejícího roku podání Jednotné žádosti) provedeno zapravení tuhých organických hnojiv nebo tuhých statkových hnojiv vznikajících jako vedlejší produkt při chovu hospodářských zvířat (s výjimkou tuhých statkových hnojiv z chovu drůbeže) v minimální dávce 25 tun na hektar.
  - **Kontrolované parametry:** vyjmenovaná tuhá statková hnojiva nebo tuhá organická hnojiva použitá v hospodářském roce **k dané plodině** , min. stanovená dávka (evidence).

# Půdoochranné technologie

## Pěstování plodin na SEO

- Hnojiva splňující požadavky PT (podle terminologie zákona o hnojivech)
  - **tuhá organická hnojiva:**
    - kompost,
    - digestát - separát,
    - tuhý digestát (z kontejnerových BPS)
  - **tuhá statková hnojiva z chovů hospodářských zvířat (mimo drůbeže):**
    - hnůj,
    - separát kejdy



# Půdoochranné technologie

## Pěstování plodin na MEO

□ Pěstování plodin NOF s použitím půdoochranné technologie

□ *Zakládání porostu do ochranné plodiny nebo rostlinných zbytků (obecná PT):*

➤ při zakládání porostů kukuřice, brambor, řepy, bobu setého, sóji, slunečnice a čiroku, musí být dodržena:

- min. 20% pokryvnost půdy rostlinnými zbytky (RZ) do doby vzcházení porostu,
- min. 10% pokryvnost půdy RZ do 30. června
- vizuálně prokazatelné RZ po 1. červenci



20%



10%

# Půdoochranné technologie

## Pěstování plodin na MEO

- **Zakládání porostu po vrstevnici na DPB do 35 ha:**
- Tuto POT lze realizovat pouze na DPB s výměrou do 35 ha a pouze při pěstování plodin s NOF.
- **ZÁKLADNÍ RIZIKO: Řádky porostu musí být vedeny ve směru vrstevnic, přičemž tolerována bude odchylka od vrstevnice do 30°.**
- Tato max. tolerovaná odchylka nemusí být dodržena na souvratích, a to maximálně v šířce 20 m od okraje souvislé plochy plodiny s NOF.
- **NEŽ TUTO POT POUŽIJETE, PROVĚŘTE, ŽE NENÍ K DISPOZICI JINÁ BEZPEČNĚJŠÍ !!!**
- **ODKLON OD VRSTEVNIC MUSÍ BÝT DOSAŽEN NA CELÉ PLOŠE PĚSTOVANÉ PLODINY !!!**

# Příklad zdánlivě vhodného DPB k setí po vrstevnicích

Příklad z praxe: Na DPB kategorie MEO s výměrou 12,12 ha je pěstována slunečnice ve směru vrstevnic. POT lze považovat za rizikovou, neboť bez vhodných technologií nelze garantovat maximální odklon od vrstevnice do 30°.



# Půdoochranné technologie

## Pěstování plodin na MEO

### □ Podrývání u cukrové řepy:

- při realizaci PT je provedeno podrytí půdního profilu do hloubky min. 35 cm, s max. rozchodem pracovních nástrojů (rýh) 1 m,
- podrývání je doporučeno provádět ve směru vrstevnic, na středně hlubokých nebo hlubších půdách,
- není nutné prokazovat vlastnictví/pronájem stroje,
- **hlášení PT – první hlášení do 15.05.2020**

### □ Strip-till:

- zpracování půdy v pásech ve směru vysévané plodiny, nejlépe ve směru vrstevnic,
- šíře zpracovaných pásů nepřesáhne 30 cm,
- plošný podíl nezpracované půdy bude min. 60 %,
- na nezpracované části bude zajištěna
  - min. 20% pokryvnost půdy RZ do doby vzcházení porostu,
  - min. 10% pokryvnost půdy RZ do 30. června
  - vizuálně prokazatelné RZ po 1. červenci







Antonio Maschio

MASCAR

MASCAR

AR







# Půdoochranné technologie

## Pěstování plodin na MEO

- **Odkameňování (rýhování, separace hrud a kamene, sázení do odkameněné půdy):**
  - mezi jednotlivými dvojřádky je prostor, kam byly separátorem uloženy kameny a hroudy,
  - doporučuje se provést odkameňování v kombinaci s důlkováním a hrázkováním v brázdách na povrchu hrůbků.
- **Pěstování luskoobilných směsí (LOS)**
  - plodiny ve směsi se na metr čtvereční výsevku LOS nahodile střídají, v porostu se na metr čtvereční výsevku LOS nachází min. 50 % rostlin obilovin,
  - šířka řádku je max. 16 cm,
  - LOS obsahuje z výčtu plodin s NOF pouze bob setý a/nebo sóju.

# Půdoochranné technologie od 2019

## Pěstování plodin na MEO

- **Obsetí (ochranným pásem) pro plodiny s NOF:**
  - max. 6 ha plocha kukuřice, brambor, řepy, bobu setého, sóji, slunečnice a čiroku je po celém svém obvodu obklopena plochou plodin s vysokou ochrannou funkcí (ostatní pícniny jednoleté, ostatní pícniny víceleté a travní porost) nebo střední ochrannou funkcí (ostatní obilniny a řepka olejná) o min. šířce 22 m,
  - plocha plodin s VOF/SOF může být nahrazena/zkombinována s DPB stejného uživatele se zemědělskou kulturou G, T, L, M, U, J s vymezeným EVP KS o min. šířce 22 m,

# Půdoochranné technologie

## Pěstování plodin na MEO

### □ **Ochranný pás pro plodiny s NOF:**

- je souvislá plocha plodin s **VOF/SOF** o min. šíři 22 m založená v rámci DPB se **souvislou plochou plodin s NOF, která má max. šířku 220 m** (vzdálenost kteréhokoli bodu v porostu plodin NOF k nejbližšímu ochrannému pásu/hranici DPB s vyjmenovanou kulturou, je max. 110 m),
- plocha plodin s VOF/SOF může být nahrazena / zkombinována s DPB stejného uživatele se zemědělskou kulturou T, G, L, M, U, J (s vymezeným EVP KS),
- musí být s porostem nebo s ponechaným strništěm sklizené plodiny nebo s ponechanými rostlinnými zbytky (min. 20% pokryvnost půdy do doby sklizně plodin s NOF),
- pro DZES 5 nelze použít biopás založený s dotací v rámci AEKO.

# Půdoochranné technologie

## Pěstování plodin na MEO


### □ *Aplikace kvalitní organické hmoty do půdy:*

- před založením porostu kukuřice, brambor, řepy, bobu setého, sóji, slunečnice a čiroku je v rámci agrotechnického postupu v příslušném hospodářském roce (tzn. po 1. červenci roku předcházejícího roku podání Jednotné žádosti) provedeno zapravení tuhých organických hnojiv nebo tuhých statkových hnojiv vznikajících jako vedlejší produkt při chovu hospodářských zvířat (s výjimkou tuhých statkových hnojiv z chovu drůbeže) v minimální dávce 25 tun na hektar.
- **Kontrolované parametry:** vyjmenovaná tuhá statková hnojiva nebo tuhá organická hnojiva použitá v hospodářském roce **k dané plodině** , min. stanovená dávka (evidence).

# Půdoochranné technologie

## Pěstování plodin na MEO

- Hnojiva splňující požadavky PT (podle terminologie zákona o hnojivech)
  - **tuhá organická hnojiva:**
    - kompost,
    - digestát - separát,
    - tuhý digestát (z kontejnerových BPS)
  - **tuhá statková hnojiva z chovů hospodářských zvířat (mimo drůbeže):**
    - hnůj,
    - separát kejdy



Pro podněty a žádosti na revizi vymezení erozní ohroženosti využijte připravený formulář dostupný na adrese:

**<http://eagri.cz/public/web/mze/puda/dokumenty/>**

a zasílejte elektronicky

na email:

**[eroze@vumop.cz](mailto:eroze@vumop.cz)**

# Dobrý zemědělský a environmentální stav

## DZES 6 „Zachování organických složek půdy“

- Nepálit na DPB bylinné zbytky.
- Na minimálně **20 % standardní orné půdy** zajistit každoročně:
  - ▣ aplikování **tuhých statkových nebo organických hnojiv** v dávce minimálně **25 t/ha** (tuhá statková hnojiva z chovu drůbeže min. 4 t/ha); při plnění podmínky zapravením ponechaných produktů při pěstování rostlin, například slámy, není stanovena minimální dávka, nebo
  - ▣ pokrytí tohoto % výměry, popřípadě části v termínu minimálně **od 01.06. do 15.07. porostem N vázajících plodin**: cizrna, čočka, fazol, hrách, peluška, jetel, komonice, lupina, sója, štirovník, vojtěška, úročník, vikev, bob a vičenec, čičorka, hrachor, jestřabina, kozinec, pískavice, ptačí noha nebo tolice); popř. jejich směsí; porosty lze zakládat i jako podsev do krycí plodiny, nebo směsi s travami v případě, že zastoupení trav nepřesáhne 50 %.



# Dobrý zemědělský a environmentální stav

## DZES 7 „Krajinné prvky, invazní rostliny“

- Nezrušit a nepoškodit:
  - ▣ krajinný prvek (mokřad – zákaz agrotechnických operací, odvodnění, hnojení a používání POR,
  - ▣ zákaz řezu dřevin v době od 31. března do 1. listopadu,
  - ▣ druh zemědělské kultury rybník.
- Neprořezávat dřeviny v době od 31.03. do 01.11. (výjimka jen se souhlasem příslušného orgánu ochrany přírody a krajiny).
- Zajistit na DPB regulaci rostlin:
  - ▣ **netýkavky žláznaté** – bez kvetoucích nebo odkvetlých rostlin,
  - ▣ **bolševníku velkolepého** – výška rostlin nesmí přesáhnout 70 cm.

# Dobrý zemědělský a environmentální stav

## DZES 7d „Omezení monokultury“

Na DPB se nesmí vyskytovat souvislá plocha jedné plodiny na více než 30 ha (platí do roku 2020).

- Hodnocení plodiny – jednotlivé plodiny podle diverzifikace (tedy se nehodnotí skupiny plodin jako v DZES 5).
- Vztahuje se pouze na **DPB s kulturou R**, které jsou v LPIS vymezeny jako erozně ohrožené – **SEO i MEO** (záložka nová eroze od 01.01. 2019) – vztahuje se k celé ploše DPB – tzn. díváme se na vrstvu, kde jsou celé DPB buď žluté nebo červené.
- **Kontrolní období je od 1. června do 31. srpna** daného roku (viz. § 9 NV 50/2015 Sb.), tj. posuzuje se hlavní plodina.
- Souvislá plocha se vyhodnocuje v rámci jednoho DPB, tzn. nezapočítává se plodina, která se nachází na jiném DPB.

# Výjimky z plnění standardu DZES 7 d)

- ▣ DPB erozně neohrožený – NEO, tzn. v LPIS má celý barvu zelenou. *(POZOR – návrh MZe od roku 2021 – zřejmě bude platit i na NEO)*
- ▣ Na ploše, kde jsou pěstovány dusík vázající plodiny podle § 18 nařízení vlády č. 50/2015 Sb.: **bob, cizrna, čičorka, čočka, fazol, hrách (včetně pelušky), hrachor, jestřabina, jetel, komonice, kozinec, lupina, pískavice, ptačí noha, sója, štírovník, tolice (a to včetně vojtěšky), úročník, vikev, nebo vičenec.** Pro splnění podmínky lze využít směs uvedených plodin i směs uvedených plodin s ostatními plodinami za předpokladu, že zastoupení plodiny, která váže dusík, činí v porostu této směsi více než 50 %.
- ▣ Na ploše DPB s kulturou R, na které jsou pěstovány **trávy** (např. na semeno).

# Výjimky z plnění standardu DZES 7 d)

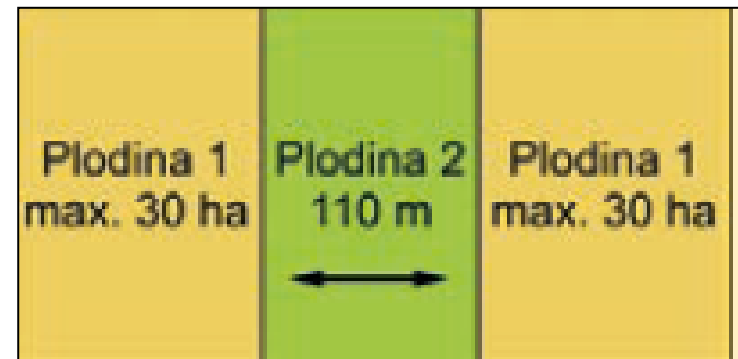
- Na celém DPB, na který byla podána žádost na podopatření podle § 21 a 22 NV č. 75/2015 Sb. – agroenvironmentálně-klimatická opatření: podopatření biopásy a podopatření ochrana čejky chocholaté.
- *Návrh na zúžení výjimky od roku 2021  
(když je DPB zařazen v AEKO Biopásy)*
  - *do 40 ha – bez omezení*
  - *nad 40 ha – biopás činí minimálně 5 % výměry*

# Plnění požadavků DZES 7d

## Rozdělení DPB na více plodin



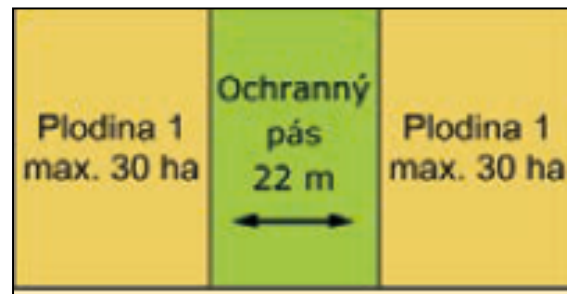
## Oddělení jinou plodinou



# Plnění požadavků DZES 7d

**Oddělení ochranným pásem** – šíře 22 m, plodiny pro ochranný pás podle podle § 14 odst. 4 NV 50/2015 Sb.:

**hořčice, hrách (a to včetně pelušky), jetel, komonice, pohanka, proso, ředkev, svazenka, štírovník, tolíce (a to včetně vojtěšky), vikev, kopr, koriandr, len, řeřicha, trávy čeledi lipnicovité s výjimkou obilnin, nebo směs výše uvedených plodin (ne směsi s obilninou).**



**Rozdělení DPB na více DPB** – krajinným prvkem (mez, stromořadí) nebo jinou kulturou (T, G, U)

# Přímé platby (NEPR č. 1307/2013, NV č. 50/2015 Sb.)

## System jednotné platby na plochu (SAPS)

- **Vícesložkový systém** – SAPS je jen jednou částí plateb:
    - **jednotná platba na plochu zemědělské půdy (SAPS)**
    - **platba pro mladé zemědělce (příplatek k SAPS)**
    - **platba za ozelenění („greening“)**
  - **Platby jsou poskytovány:**
    - **zemědělským podnikatelům**
    - **na zemědělskou půdu udržovanou ve stavu vhodném pro pastvu nebo pěstování plodin** (*stav musí odpovídat definici kultur LPIS*) + provádění minimálních činností
    - **na způsobilou plochu pro SAPS** – platba se neposkytne na plochu bez právního důvodu k užívání (PDU) a na kulturu O.
- SZIF nevyzývá k doplnění JŽ o doklady prokazující způsobilost (nákup sadby brambor apod.).

# Základní požadavky přímých plateb

## Povinnost deklarovat veškerou obhospodařovanou ZP

- ❑ Pokud obhospodařujete ZP mimo LPIS a nemáte PDÚ lze uvést jako zbytkovou plochu Zxxx.
- ❑ Pozor na zradu u greeningu! Mám-li užívanou neevidovanou plochu, tak si ji musím brát v potaz při výpočtu 5 % plochy EFA!

## Minimální činnosti

- ❑ Orná půda (R) – provádění obvyklých agrotechnických činností pro pěstování plodin.
- ❑ Travní porost (G) a trvalý travní porost (T) – seč s odklizem hmoty nebo pastva s likvidací nedopasků do 31.07. (V LFA H1 do 31.08.).
  - ❑ Pokud má žadatel AEKO-OTP, chová se podle podmínek v závazku (termíny, počet sečí, neposečené plochy, likvidace nedopasků).
  - ❑ Pokud žadatel obnovuje T, stačí do 31.08. souvislý travní porost a sklizeň případné krycí plodiny. Obnovu musíte nahlásit OPŽL SZIF do 15 dnů od zahájení.
  - ❑ Pokud má žadatel pozemek nebo jeho část nad 10°, nemusí likvidovat nedopasky.



# Mladý zemědělec

Podat žádost může každý, kdo v prvním roce podání JŽ splňuje následující:

- do 40 let věku včetně – rozhoduje rok narození, nikoliv datum
- do 5 let včetně od registrace jako zem. podnikatel – rozhoduje rok registrace, nikoliv datum

Tuto platbu lze žádat max. po dobu 5 let. Platba se vyplácí na max. 90 ha.

**Příklad:** Žadatel zahájil činnost v roce 2014 a v roce 2018 je mu 40 let. V roce 2018 požádal poprvé o platbu pro mladé zemědělce. O platbu může žádat až do roku 2022 včetně.

# Ozelenění („greening“)

Postupy příznivé pro životní prostředí:

- ▣ diverzifikace plodin,
- ▣ zachování trvalých travních porostů (T),
- ▣ plocha využívaná v ekologickém zájmu (Ecological Focus Area, EFA).



# Diverzifikace plodin

(Nařízení Evropského parlamentu a Rady č. 1307/2013, čl. 44)

- Výměra orné půdy **do 10 ha** – stačí jedna plodina.
- **10–30 ha** orné půdy – min. 2 plodiny, jedna plodina nesmí být na více než 75 % orné půdy.
- Nad **30 ha** orné půdy – min. **3 plodiny**, jedna plodina nesmí být na více než **75 %**, dvě plodiny na více než **95 %** orné půdy.
- Nemusí plnit zemědělské závody s více než **75 % T** ze **z.p.** nebo více než **75 % orné půdy** pro produkci bylinné píce (**není jetel a vojtěška**) či trav (vč. kombinace s úhorem).
- **Kontrola plnění dle deklarace v žádosti, v období od 01.06. do 31.08.**
- Deklarace jednotlivých plodin na DPB (*nebo ha na částech*), **včetně zákresů** se uvádí každoročně v jednotné žádosti.
- **Od roku 2020 povinnost zákresů pro všechny žadatele (včetně EZ) nad 10 ha.**
- *Strukturu plodin a zákresy lze připravit před podáním žádosti (Portál farmáře, komerční evidenční systémy, xls.).*

# Zachování trvalých travních porostů

(Nařízení Evropského parlamentu a Rady č. 1307/2013, čl. 45)

- Zákaz rozorání (změna kultury z T) nadále platí na územích:
  - Natura 2000
  - 1. zóna CHKO a NP, které jsou mimo oblasti Natura 2000
  - národní přírodní památky, národní přírodní rezervace a přírodní památky
  - **pásy o šířce 12 m u vody**
  - silně erozně ohrožená (SEO) půda (podle vymezení k 01.01.2018)
  - v LPIS vymezené podmáčené a rašelinné louky
  - **III. aplikační pásmo ve zranitelných oblastech**

Při porušení uložena povinnost zatravnění do podání následující žádosti. Tolerance 0,01 ha.

- V CHKO a NP (mimo 1. zóny – případný záměr rozorání konzultovat s příslušným orgánem ochrany přírody (OOP)!

# Plocha využívaná v ekologickém zájmu - EFA

(Nařízení Evropského parlamentu a Rady č. 1307/2013, čl. 46)

Zemědělské závody s více než **15 ha** orné půdy (R+G+U) musí vyčlenit min. **5 %** této orné půdy jako plochy využívané v ekologickém zájmu (EFA).

□ Výjimky: **75 % T** ze **z.p.** nebo **75 % o. p.** píče, dusík vázající plodiny, úhor.

□ **EFA v ČR pro rok 2020** (výběr z 10 možností EU):

□ úhor využívaný v ekologickém zájmu (1,0)

□ medonosný úhor využívaný v ekologickém zájmu (1,5)

□ krajinné prvky v ekologickém zájmu (1,0–2,0)

□ ochranné pásy (1,5)

□ plochy s rychle rostoucími dřevinami (0,5)

□ zalesněné plochy (1,0)

□ plochy s meziplodinami (0,3)

□ plochy s plodinami, které poutají vzdušný dusík (1,0)

□ Přepočet prvků/ploch váhovým koeficientem, kterým se zohlední přínos dané plochy. Prvek/plocha – min. 0,01 ha (100 m<sup>2</sup>).

# Úhor s porostem využívaný v ekologickém zájmu

- **Váhový koeficient 1,0**
- Evidence v LPIS (U) → **01.01.–31.08.** příslušného kalendářního roku.
- Zákaz hnojení (*mimo zeleného hnojení a mulče*) **a používání upravených kalů.**
- Zákaz používání přípravků na ochranu rostlin.
- Bez zemědělské produkce.
- Porost kulturní plodiny (pouze vyjmenované plodiny), která nesmí být sklízena ani pasena.
- Udržování úhoru od 01.01. do 15.07.
- **Založení porostu do 01.06.**

# Vyjmenované plodiny pro úhor s porostem

- a) čičorka,
- b) hořčice,
- c) jestřabina,
- d) komonice,
- e) kozinec,
- f) svatojánské žito,
- g) svazenka,
- h) štírovník,
- i) úročník,
- j) vičenec,
- k) vikev,
- l) koriandr
- m) řeřicha,

- n) trávy (lipnicovité, s výjimkou obilnin výše uvedených), nebo
- o) směs výše uvedených plodin.

## Proti roku 2018 chybí:

- hrách, vč. pelušky
- jetel
- pohanka
- proso
- ředkev
- tolíce, vč. vojtěšky
- kmín
- kopr
- len
- mrkev
- pastinák

# Medonosný úhor využívaný v ekologickém zájmu

- **Váhový koeficient 1,5**
- Evidence v LPIS (U) → **01.01.–31.08.** příslušného kalendářního roku.
- Zákaz hnojení (*mimo zeleného hnojení a mulče*) **a používání upravených kalů.**
- Zákaz používání přípravků na ochranu rostlin.
- Bez zemědělské produkce („neprodukce“).
- Porost kulturní plodiny (pouze vyjmenované plodiny), která nesmí být sklížena ani pasena.
- Udržování úhoru od 01.01. do 15.07.
- Založení porostu do 01.06.
- Porost založen směsí 3 druhů vyjmenovaných plodin (žádný z druhů nepřekročí 80 %).



# ***Vyjmenované plodiny pro medonosný úhor***

- a) čičorka,**
- b) hořčice,**
- c) jestřabina,**
- d) jetel,**
- e) jitrocel,**
- f) kmín,**
- g) komonice,**
- h) kopr,**
- i) koriandr,**
- j) kozinec,**
- k) krambe,**
- l) len,**
- m) lnička,**
- n) lupina,**
- o) mastňák,**

- p) mrkev,**
- q) pastinák,**
- r) pohanka,**
- s) ředkev,**
- t) řeřicha,**
- u) sléz,**
- v) slunečnice,**
- w) svazenka,**
- x) světlice,**
- y) štírovník,**
- z) tolice,**
- aa) úročník,**
- bb) vičenec,**
- cc) vikev,**
- n) trávy čeledi lipnicovité s výjimkou obilnin.**

# Krajinné prvky (KP) v ekologickém zájmu

Splnění definic NV LPIS, podmínek NV CC (*nezrušit ani nepoškodit KP, zákaz řezu dřevin od 31.03. do 01.11.*) a NV PP.

Způsobilost vnějších lineárních KP (příkop, mez, terasa, stromořadí) je definována v § 13 NV PP

- Mez (1,0), terasa (1,0)
- Travnatá údolnice (1,0)
- Příkop (2,0)
- Skupina dřevin (1,5)
- Stromořadí (2,0)
- Solitérní dřevina (1,5)
- Mokřad (1,0)

Evidence KP v **LPIS** na žadatele, od podání žádosti do **31.08.**



# Ochranný pás

- **Váhový koeficient 1,5**
- Šíře pásu 1–20 m od hranice DPB se standardní o. p. (R) – *může být širší, započítá se jen 20 m.*
- Pás na jedné nebo více stranách DPB (*nebo jeho části – pozemku, nutný zákres do mapy*).
- Doba trvání ochr. pásu: min. od založení hlavní plodiny min. **do 15.07.**
- Na ochr. pásu zaseto alespoň jedna z vyjmenovaných plodin + souvislý porost od 01.06.–15.07.
- Plodina na ochr. pásu nesmí být sklizena ani pasena („*neprodukce*“).
- Zákaz hnojení (*mimo ZH a mulče*).
- Aplikace přípravků na ochranu rostlin je povolena.

# ***Vyjmenované plodiny pro ochranný pás***

- a) hořčice,
- b) hrách, a to včetně pelušky,
- c) jetel,
- d) komonice,
- e) pohanka,
- f) proso,
- g) ředkev,
- h) svazenka,
- i) štírovník,
- j) tolice, včetně vojtěšky,
- k) vikev,
- l) kopr,
- m) koriandr,
- n) len,
- o) řeřicha,
- p) trávy čeledi lipnicovité s výjimkou obilnin, nebo
- q) směs výše uvedených plodin.

# *Plochy s rychle rostoucími dřevinami (výmladkové plantáže)*

- **Váhový koeficient 0,5**
- Zemědělsky obhospodařovaná půda s trvalou kulturou (**D**), která je rovnoměrně a souvisle osázená dřevinami.
- Podnože a výmladkové pařezy dřevin zůstávají po sklizni v půdě a v nové sezoně z nich vyrůstají nové výhonky, a to v minimálním počtu 1 000 životaschopných jedinců na 1 ha.
- Do plochy RRD se započítává související manipulační prostor (definováno v nařízení k LPIS).
- Plantáž založena z druhu nebo křížence stanovených dřevin.
- Zákaz hnojení minerálními hnojivy a používání POR.
- V LPIS ode dne podání žádosti do 31.08.

# Zalesněné plochy

- **Váhový koeficient 1,0**
- Zalesněné plochy zemědělské půdy evidované v LPIS (**L**).
- Lesní porosty založené výsadbou v souladu s čl. 32 odst. 2 písm. b) bodu ii) nařízení Rady č. 1307/2013.
- Zalesňování zemědělské půdy dle dotačního titulu Horizontálního plánu rozvoje venkova (HRDP) a Programu rozvoje venkova (PRV) 2007–2013, resp. 2014–2020.

# Plochy s meziplodinami

- **Hlavně farmy RV – lze zároveň plnit DZES 4 – DPB 4+**
- **Váhový koeficient 0,3**
- **Účel: zelené hnojení nebo pokryv půdy**
- **Dvě možnosti výsevu meziplodin:**
  - **směs plodin** různých druhů (kontrola – jedna plodina max. 90 %)
  - **podsev trav nebo jetelovin** do hlavní plodiny; pak se může založit ozim (letní varianta) nebo se může ponechat do 2. roku (ozimá varianta), jako hlavní plodina (od 1. srpna do 24. září – zákaz používání POR)
- **Letní varianta** meziplodin na zelené hnojení, zasetá do **31.07.** a ponechaná na pozemku minimálně do **24.09.**
- **Ozimá varianta** meziplodin k pokryvu půdy, zasetá do **06.09** a ponechaná na pozemku minimálně do **31.10.**



**Zákaz používání POR** (desikace po referenčním období povolena)

# Meziplodiny – druhy pro směsi

(v JŽ se již nedeklaruje)

- |    |   |     |                                      |
|----|---|-----|--------------------------------------|
| a) | bér vlašský,  | w)  | mastňák habešský,                    |
| b) | bojínek luční,  | x)  | peluška (hrách setý rolní),          |
| c) | čirok súdánský, zrnový                                      | y)  | pohanka obecná,                      |
| e) | festulolia sp.,   | z)  | proso seté,                          |
| f) | hořčice bílá, hnědá,  | aa) | ředkev olejná,                       |
| h) | jetel alexandrijský, nachový<br>(inkarnát), perský, šípový, | bb) | sléz krmný,                          |
| k) | jílek mnohokvětý, vytrvalý,                                 | cc) | slunečnice roční,                    |
| m) | koriandr setý,  | dd) | srha laločnatá,                      |
| n) | kostřava červená, luční,<br>rákosovitá,                     | ee) | svazenka vratičolistá,<br>shloučená, |
| q) | krambe habešská,  | ff) | světlice barvířská (saflor),         |
| r) | lesknice kanárská,  | gg) | vičenec ligrus,                      |
| s) | lnička setá,  | hh) | vikev huňatá, panonská, setá,        |
| t) | lupina bílá, úzkolistá, žlutá,                              | kk) | žito trsnaté (lesní).                |



# *Meziplodiny – trávy a jeteloviny do podsevu*

- a) bojínek luční
- b) festulolia sp.
- c) jetel luční
- d) jílek mnohokvětý
- e) jílek vytrvalý
- f) komonice bílá
- g) kostřava červená
- h) kostřava luční
- i) kostřava rákosovitá
- j) srha laločnatá
- k) štírovník růžkatý

# *Plochy s plodinami poutajícími vzdušný dusík*

- **Hlavně farmy s ŽV – lze kombinovat s BP + plnění DZES 6 – na 20 % R dodat organickou hmotu**
- **Váhový koeficient 1,0**
- Cizrna, čičorka, čočka, fazol, hrách (vč. pelušky), hrachor, jestřabina, jetel, komonice, kozinec, lupina, pískavice, ptačí noha, sója (*pozor na SEO a MEO*), štírovník, tollice, vč. vojtěšky, úročník, vikev, bob (*pozor na SEO a MEO*), vičenec.
- Pokud jsou plodiny ve směsi, musí být zastoupeny plodiny poutající vzdušný dusík z více než 50 % (*kontrola na místě*).
- Na DPB nebo jeho části bude porost nebo posklizňové zbytky, minimálně v období **od 01.06. do 15.07.** (*kontrola na místě*).
- Na pozemku **31.10. zasetý ozim nebo ponechaný porost víceleté plodiny.**
- **Zákaz použití POR od zasetí do sklizně!!!!**
- **SZIF kontroluje evidenci použití POR + vlastní evidenci výsevu a sklizně.**

# Intenzita zvířat ANC (LFA)

- Vyjmenované KÚ bez ohledu na kulturu v LPIS.
- Dvě sazby – nižší RV a vyšší ŽV.
- Pro ŽV sazbu – kontrola dvou intenzit: roční průměr intenzit za předcházející rok (letos za rok 2018) nad 0,3 VDJ/ha zemědělské půdy
  - každodenní intenzita v aktuálním roce v kontrolním období 01.06. – 30.09. nad 0,3 VDJ/ha zemědělské půdy.
- Pro posouzení sazby 2019 – roční průměr intenzit zkrácen na 01.01.-30.09.2018 (sucho).
- Pro posouzení sazby 2020 – roční průměr intenzit zkrácen na 01.05.-31.12.2019 (sucho).
- Kdo plní intenzitu koňmi – musí podat deklaraci chovu koní do 31.10. – podáváte 2x - za rok 2018 + od 01.06. do 30.09.!

# AEKO + EZ: vstup do opatření v roce 2020

- **V roce 2020 již nebude možný příjem nových žádostí o zařazení do AEKO a EZ podle stávajících NV (75/20115 a 76/2015)**
  - *probíhající závazky se dokončí podle stávajících podmínek.*
- Výjimkou bude podopatření Zatravňování orné půdy a Zatravňování drah soustředěného odtoku, do kterých bude možné vstoupit i v roce 2020.

# AEKO + EZ: nové navazující závazky v roce 2020

- **Bude možné vstoupit do nových navazujících 2letých závazků (ten, komu končí závazek 31.12.2019). Žádost bude možné podat pouze na DPB, jejich převážná část byla k 31.12.2019. zařazena v některém ze závazků AEKO nebo EZ.**
- K tomu budou připravena nová NV, kde budou také mírně upraveny podmínky a sazby.

# AEKO + EZ: Nové navazující závazky – úprava podmínek

- **Zrušení kvóty pro navyšování**, tj. nebude omezené navýšení v druhém (posledním) roce závazku. Kvóta na snížení z důvodu ztráty DPB v LPIS bude nově ve výši 10 %.
- Úprava podmínek a sazeb v podopatření IP vinná réva, zelenina, jahodník.
- OTP
  - **Žadatelé nemusí v rámci nového zkráceného závazku držet kontinuitu ve vymezení ENVIRO.** Převymezení titulů bude možné zajistit v jarních měsících roku 2020, před podáním Jednotné žádosti.
  - V titulu „Horské a suchomilné louky hnojené“ bude podmínka povinného hnojení upravena tak, že žadatel musí hnůj nebo kompost aplikovat jednou v průběhu závazku, bez stanovení konkrétního termínu.

# AEKO + EZ: Nové navazující závazky – úprava podmínek

- **Nové podopatření „Údržba zatravněných dílů půdních bloků“** navazuje na dokončené podopatření „Zatravnění orné půdy“. Stanoví základní podmínky pro údržbu zatravněných ploch (seč, pastva, možnosti hnojení).
- V titulu „Nektarodárné biopásy“ bude biopás zakládán na celé období dvouletého závazku. Nezakládá se následný biopás.
- **EZ**
  - Podpora údržby krajínotvorných sadů - vypuštěna podmínka udržovacího řezu stromů do 4. roku závazku.

# Intenzita zvířat AEKO

- Tři intenzity – každodenní intenzita v kontrolním období 01.06.–30.09.
  - ▣ minimum 0,3 VDJ/ha TTP
  - ▣ maximum 1,15 pasených VDJ/ha TTP + zatravnění od 2. roku
  - ▣ maximum 1,5 VDJ/ha zemědělské půdy
- Ekologové – jen minimum 0,3 VDJ/ha TTP a pak omezení hustoty zvířat vnitřní/venkovní prostory
- Kdo plní intenzitu koňmi – musí podat deklaraci chovu koní do 31.10 – podáváte 2x – za rok 2018 + od 01.06. do 30.09. !



# Kontrola intenzity zvířat

Úvodní stránka  
Přehledy, sestavy  
Subjekt  
Provozovny  
Komunikace se SZIF  
Komunikace s ČMSCH  
Národní dotace welfare  
Zelená nafta  
PVP nápočet  
Vyhledávání a přehledy

Provozovny  
Individuální zvířata  
Zvířata s příznakem  
Včasnost hlášení  
Vyhledání zvířat dle hlášení  
Zvířata prošlá hospodářstvím  
Přehled přirozené plemenitby

Intenzita chovu - nová

Chladnokrevní koně  
Stavy DJ  
Obrat stáda  
Přehled vydaných PLS  
Vyhledání býka v ÚRP  
Vyhledání chovatele  
Zvířata bez data označení  
**Dotáční zvířata DŽPZ, skot a ovce/kozy**

Seznam telat  
**Elektronická hlášení a objednávky**

Drůbež

Koně

Stájový registr

Evidence přirozené plemenitby

Léčení

Delegování práv

Ostatní

Uživatelské příručky

## INTENZITA CHOVU - NOVÁ

↑ Výpočet

**Dotáční titul** AEKO - intenzita 0,3 a 1,5

**Za období od** AEKO - intenzita 0,3 a 1,5

**do** AEKO - intenzita 1,15 (od 2017)

Parametry výpočtu jsou nastaveny p AEKO - počty pasených zvířat 1,15 (do 2016)  
AEKO - prognóza intenzity 1,15 (od 2017)

**Spustit výpočet z předvypočte** ANC - intenzita 0,3 za kontrolní období  
ANC - intenzita 0,3 za předchozí rok  
Bilkovinné plodiny - intenzita 3 (do 2017)  
EZ - intenzita 0,3  
LFA/PPO – intenzita 0,3 za kontrolní období  
**Prognóza ANC**  
PRV - investiční opatření  
Sucho 2018

<input type="checkbox"/>	<b>Dotáční titul</b>			
<input type="checkbox"/>	AEKO - intenzita 0,3 a 1,5			
<input type="checkbox"/>	AEKO - intenzita 0,3 a 1,5			
<input type="checkbox"/>	AEKO - intenzita 0,3 a 1,5			
<input type="checkbox"/>	Sucho 2018			
<input type="checkbox"/>	Sucho 2017			
<input type="checkbox"/>	ANC - intenzita 0,3 za předchozí rok	01.01.17	31.12.17	aq_mrozek1
<input type="checkbox"/>	AEKO - intenzita 1,15 (od 2017)	01.06.18	12.06.18	990jk88685
<input type="checkbox"/>	AEKO - intenzita 0,3 a 1,5	01.06.18	12.06.18	990jk88685
<input type="checkbox"/>	ANC - intenzita 0,3 za kontrolní období	01.06.18	12.06.18	aq_mrozek1
<input type="checkbox"/>	AEKO - prognóza intenzity 1,15 (od 2017)	18.05.18	30.09.18	aq_mrozek1

# Návrh systému plošných dotací v novém programovém období dle EK

*(právní předpisy jsou zatím v návrhu a o konečném znění se stále vyjednává,  
platnost cca 2022–2023)*

## Podmíněnost

- **PPH+DZES - modifikace současných DZES (např. rozšíření zemědělských kultur) + zavedení nových požadavků**
- **Převzetí greeningových požadavků**

## Ekoschémata („nástupce“ greeningu)

- Postupy nad rámec podmíněnosti
- Cílení podpory, jednoleté postupy

## AEKO

- Postupy nad rámec podmíněnosti
- Víceleté závazky
  - A. Integrovaná produkce
  - B. Osevní postupy
  - C. Meziplodiny
  - D. Podpora biodiverzity na orné půdě
  - E. Zatravňování orné půdy
  - F. Krajinotvorné sady
  - G. Ošetřování cenných travních porostů

# Návrhy nových okruhů DZES

- **DZES 1** – Zachovávání trvalých travních porostů na základě poměru trvalých travních porostů k zemědělské ploše
- **DZES 2** – Vhodná ochrana rašelinišť a mokřadů
- **DZES 3** – Zákaz vypalování strnišť na orné půdě vyjma případů odůvodněných zdravím rostlin
- **DZES 4** – Zřízení ochranných pásů podél vodních toků – jen hnojiva
- **DZES 5** – Použití nástroje pro udržitelnost zemědělských podniků v oblasti živin
- **DZES 6** – Zpracování půdy způsobem, který snižuje riziko degradace půdy, mimo jiné s ohledem na svahy
- **DZES 7** – Žádná holá půda v nejcitlivějším období či obdobích
- **DZES 8** – Střídání plodin - nepěstovat stejnou plodinu x let po sobě
- **DZES 9** – Minimální podíl neprodukčních prvků
- **DZES 10** – Zákaz orby trvalých travních porostů v NATURA 2000

# Ekoschéματα – společné podmínky

- Finanční obálka: 20–30 % z PP
- Přímá platba **bez vazby na produkci** (*plochy bez použití POR*), nad rámec standardů a zákonných norem
- Dobrovolné plnění pro zemědělce
- Příjemce – zemědělský podnikatel / skutečný zemědělec
- Podmínka způsobilosti – minimální hektarová výměra 1 ha

# Návrhy Ekoschémát

- **Podpora aplikace kvalitních organických nebo statkových hnojiv**  
– *nyní DZES 6* (již nebude v DZES)
- **Podpora zeleného hnojení a dusík vázajících plodin**
- **Diverzifikace krajiny** (nad rámec současného DZES 7d)
- **Vegetační pásy podél vodních toků** (rozšíření ochranných pásů u vody + údržba)
- **Infiltrační oblasti drenážních systémů** (zvláštní režim v OPVZ nebo ZOD)
- **Údržba krajinných prvků**
- **Vyrovnaná bilance živin** (s využitím nástroje dle navrhovaného DZES 5)

# Návrh Ekoschémat

- **Udržování ploch na zemědělské půdě podporující biodiverzitu** (nad rámec povinných neprodukčních ploch)
- **Precizní zemědělství** (bodová aplikace POR, hnojení, optimalizace pojezdů – prokazování prostřednictvím aplikačních map)
- **Schémata eliminující větrnou erozi** (ochranné pásy, vegetační bariéry, pásové střídání plodin, víceleté pícniny)
- **Základní údržba trvalých travních porostů** (přesun z AEKO – OTP) – intenzita, omezení N, ponechání neposečených částí
- **Šetrný management na trvalých kulturách** (sady, vinice, chmelnice) – mechanický údržba meziřadí

# Návrh Agroenvironmentálně-klimatických opatření (závazky)

- **Integrovaná produkce** (ovoce, vinná réva, zelenina, chřest, jahodník)
- **Osevní postupy**
  - osevní postupy kukuřice a řepky olejky – rozestupy pro pěstování v průběhu závazku (kukuřice – vynechání 2 let; řepka – vynechání 3 let), omezení POR
  - osevní postupy AEKO – odstupy pro pěstování v průběhu závazku (kukuřice, cukrová řepa a brambory – vynechání 2 let; řepka – vynechání 3 let; pšenice – vynechání 1 roku), hnojení na základě rozborů



# Návrh Agroenvironmentálně-klimatických opatření (závazky)

## □ **Meziplodiny**

- Zimní vymrzající meziplodiny – ponechání do 31.01., následné zapravení do 30.04.
- Meziplodiny proti utužení
  - stanoveny podporované druhy (ředkev, vikev), ve směsi se svazenkou nebo peluškou alespoň 50 %
  - ponechání do 31.01., následné zapravení do 30.04.

## □ **Podpora biodiverzity na orné půdě**

- Krmné biopásy
- Nektarodárné biopásy
- Kombinované biopásy
- Ochrana čejky chocholaté

# Návrh Agroenvironmentálně-klimatických opatření (závazky)

- **Zatravňování orné půdy**
  - Zatravňování erozně ohrožené půdy,
  - Zatravňování podél vodního útvaru,
  - Zatravňování drah soustředěného odtoku,
  - Zatravňování infiltračních oblastí
- **Krajinotvorné sady**
- **Ošetřování cenných travních porostů**
  - Mezofilní a vlhkomilné louky hnojené, nehnojené,
  - Horské a suchomilné louky hnojené, nehnojené,
  - Trvale podmáčené a rašelinné louky,
  - Ochrana modrásků,
  - Ochrana chřástala polního,
  - Suché stepní trávníky a vřesoviště
  - Druhově bohaté pastviny



**Děkuji Vám  
za pozornost!**